

# Kv2

## 2022

### DELÅRSRAPPORT JANUARI – JUNI 2022

## Fortsatt god tillväxt och stabil lönsamhet

### Andra kvartalet 2022

- Ordergången ökade med 20% till 519 (431) MSEK, den organiska ordertillväxten var 16%.
- Nettoomsättningen ökade med 35% till 534 (395) MSEK, den organiska nettoomsättningstillväxten var 31%.
- Rörelseresultatet ökade med 19% till 99 (83) MSEK och rörelsemarginalen var 18,5% (21,0%).
- Periodens resultat ökade med 32% till 82 (62) MSEK.
- Resultat per aktie, före och efter utspädning, uppgick till 0,47 (0,37) SEK.

### Väsentliga händelser under andra kvartalet

- Prishöjningar på nya ordrar till kund annonserades per den 1 april 2022 i tillägg till den årliga prisjusteringen per 1 januari.
- Tredje generationens tiltrotatorsystem lanserades vid olika mässor.
- Vid en extra bolagsstämma den 9 maj beslutades om en extra utdelning om 90 MSEK som utbetalades i slutet av maj.

### Januari - juni 2022

- Ordergången ökade med 29% till 1 103 (852) MSEK, den organiska ordertillväxten var 25%.
- Nettoomsättningen ökade med 29% till 981 (759) MSEK, den organiska nettoomsättningstillväxten var 25%.
- Rörelseresultatet ökade med 21% till 190 (157) MSEK och rörelsemarginalen var 19,4% (20,7%).
- Periodens resultat ökade med 31% till 156 (119) MSEK.
- Resultat per aktie, före och efter utspädning, uppgick till 0,93 (0,70) SEK.

- I juni väckte Rototilt Group AB talan om intrång i patentskyddad sensorteknik genom redskapsfästet Q-safe. engcon har bestridit talan.
- Den 17 juni börsintroducerades engcons B-aktie på Nasdaq Stockholm.

### Finansiella nyckeltal för koncernen<sup>1</sup>

|                                                        | Kv2  |      |     | jan-jun |      |     | jan-dec |
|--------------------------------------------------------|------|------|-----|---------|------|-----|---------|
|                                                        | 2022 | 2021 | Δ%  | 2022    | 2021 | Δ%  | 2021    |
| Ordergång, MSEK                                        | 519  | 431  | 20  | 1 103   | 852  | 29  | 1 967   |
| Nettoomsättning, MSEK                                  | 534  | 395  | 35  | 981     | 759  | 29  | 1 488   |
| Bruttoresultat, MSEK                                   | 227  | 167  | 36  | 408     | 321  | 27  | 626     |
| Bruttomarginal, %                                      | 42,5 | 42,3 | n/a | 41,6    | 42,3 | n/a | 42,1    |
| Rörelseresultat, MSEK                                  | 99   | 83   | 19  | 190     | 157  | 21  | 325     |
| Rörelsemarginal, %                                     | 18,5 | 21,0 | n/a | 19,4    | 20,7 | n/a | 21,8    |
| Periodens resultat från kvarvarande verksamheter, MSEK | 82   | 62   | 32  | 156     | 119  | 31  | 269     |
| Resultat per aktie, före och efter utspädning, SEK     | 0,47 | 0,37 | 28  | 0,93    | 0,70 | 33  | 1,64    |
| Avkastning på sysselsatt kapital, %                    | 57,5 | n/a  | n/a | 57,5    | n/a  | n/a | 47,8    |
| Soliditet, %                                           | 31,5 | 53,4 | n/a | 31,5    | 53,4 | n/a | 60,5    |

<sup>1</sup> För mer information se avsnitt finansiella definitioner och alternativa nyckeltal på sid 19 samt not 6 avvecklad verksamhet.



**Vårt nya tiltrotatorsystem tar viktiga steg framåt inom hållbarhet med smart teknik som reducerar energiförbrukningen och är anpassat för elektrifiering av grävmaskiner.**



## VD-KOMMENTAR

Med en framgångsrik börsnotering på Nasdaq Stockholm i juni nådde engcon en viktig milstolpe för framtiden. Vi har breddat och stärkt vår ägarstruktur och välkomnar alla nya aktieägare att vara med på vår fortsatta resa att förändra den grävande världen. Vår affärsmodell och långsiktiga tillväxtpotential har bemötts mycket positivt av alla intressenter.

Andra kvartalet visade en fortsatt god efterfrågan och lönsamhet trots en osäker omvärld. En stark orderbok ger förutsättningar för en stabil intjäning under kommande kvartal. På längre sikt ser vi med tillförsikt en global marknad som är under utveckling och förväntas ha en stark tillväxt.

### **Fortsatt god orderingång och stabil lönsamhet**

Våra kunder visade en fortsatt hög investeringsvilja under andra kvartalet vilket medförde att orderingången ökade organiskt med 16 procent. Geografiskt stod Nordamerika för den största procentuella ökningen medan vi såg en viss avmattning i Norden bland annat på grund av en större andel ordrar tidigare kvartal. Orderboken för kommande kvartal är väsentligt högre än vid motsvarande tidpunkt i fjol och skapar goda förutsättningar att kunna leverera på våra finansiella mål. Nettoomsättningen i kvartalet ökade med 31 procent organiskt och rörelseresultatet stärktes med 19 procent med bidrag från samtliga geografiska marknader. Kostnader för börsnoteringen samt byte av koncerngemensamt affärssystem påverkade rörelsemarginalen marginellt både i kvartalet och under sexmånadersperioden.

Bruttomarginalen var stabil och de prishöjningar som genomfördes vid årsskiftet samt i början av april motverkade till viss del högre priser på råvaror, komponenter och frakt. Vi förväntar oss att prishöjningarna successivt får full effekt de kommande två kvartalen. Under kvartalet har tillgängligheten till vissa komponenter ökat och även om leveranserna inte än kan optimeras ser vi minskade ledtider, vilket är positivt.

### **Tredje generationens innovativa tiltrotatorsystem**

Under kvartalet lanserade engcon tredje generationens tiltrotator som är utvecklad för ett ännu smartare, smidigare och mer effektivt grävande. Vårt nya tiltrotatorsystem tar viktiga steg framåt inom hållbarhet med smart teknik som reducerar energiförbrukningen och är anpassat för elektrifiering av grävmaskiner. Tredje generationens tiltrotator presenteras på mässor under 2022 och tillverkningen inleds under första kvartalet 2023.

Efter de senaste årens pandemirestriktioner ser vi fram emot kommande mässor och andra events som ger oss möjlighet att träffa våra kunder och slutanvändare, ett viktigt led för att skapa kännedom om våra produkter och vårt varumärke.

### **Värdeskapande global tillväxt**

engcon levererade ett bra kvartal trots en osäker omvärld. Rekordhöga energikostnader och dess konsekvenser kan dock komma att påverka efterfrågan från våra kunder. Då engcon inte har någon exponering mot Ryssland eller Ukraina har konflikten inte haft någon direkt påverkan på vår verksamhet. På längre sikt ser vi en fortsatt god tillväxt för ett resurseffektivt grävande och vår ambition är att fortsatt stärka positionen som branschledande innovatör av tiltrotatorer.

En av våra styrkor är våra engagerade medarbetare och vår förmåga att hantera förändrade förutsättningar genom att snabbt anpassa vår organisation och kostnads-massa. En annan styrka är vår innovationsförmåga och starka fokus på att utveckla framtidens lösningar genom strategiska samarbeten med grävmaskinstillverkare och nära relationer med våra slutkunder. Vi har också en lång historik av lönsam och kapitaleffektiv tillväxt. Sammantaget är vi väl rustade för att leverera på våra finansiella mål och vår långsiktiga plan för fortsatt värdeskapande tillväxt globalt.

### **Krister Blomgren**

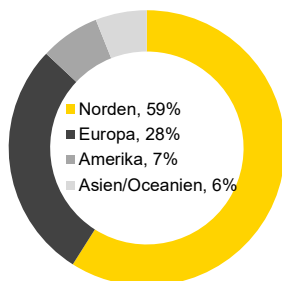
VD och koncernchef

# KONCERNENS FINANSIELLA UTVECKLING

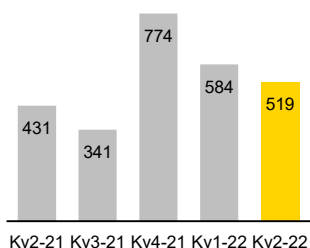
engconkoncernens verksamhet bedrivs och rapporteras som ett segment. Som ytterligare upplysning rapporteras ordergång och nettoomsättning utifrån koncernens geografiska regioner; Norden, Europa, Amerika samt Asien/Oceanien som inkluderar övriga världen.

**16%**  
Organisk ordertillväxt

## Nettoomsättning per geografisk marknadsregion per Kv2



## Ordergång per kvartal, MSEK



## Koncernen

|                       | Kv2  |      |     | jan-jun |      |     | jan-dec |
|-----------------------|------|------|-----|---------|------|-----|---------|
|                       | 2022 | 2021 | Δ%  | 2022    | 2021 | Δ%  | 2021    |
| Ordergång, MSEK       | 519  | 431  | 20  | 1 103   | 852  | 29  | 1 967   |
| Nettoomsättning, MSEK | 534  | 395  | 35  | 981     | 759  | 29  | 1 488   |
| Bruttoresultat, MSEK  | 227  | 167  | 36  | 408     | 321  | 27  | 626     |
| Bruttomarginal, %     | 42,5 | 42,3 | n/a | 41,6    | 42,3 | n/a | 42,1    |
| Rörelseresultat, MSEK | 99   | 83   | 19  | 190     | 157  | 21  | 325     |
| Rörelsemarginal, %    | 18,5 | 21,0 | n/a | 19,4    | 20,7 | n/a | 21,8    |

## Ordergång per geografisk marknadsregion

| MSEK                     | Kv2        |            |           | jan-jun      |            |           | jan-dec      |
|--------------------------|------------|------------|-----------|--------------|------------|-----------|--------------|
|                          | 2022       | 2021       | Δ%        | 2022         | 2021       | Δ%        | 2021         |
| Norden                   | 244        | 261        | -7        | 545          | 497        | 10        | 1 172        |
| Europa                   | 174        | 122        | 43        | 372          | 264        | 41        | 573          |
| Amerika                  | 49         | 25         | 96        | 93           | 55         | 69        | 124          |
| Asien/Oceanien           | 33         | 23         | 43        | 58           | 36         | 61        | 98           |
| <b>Total exkl valuta</b> | <b>500</b> | <b>431</b> | <b>16</b> | <b>1 068</b> | <b>852</b> | <b>26</b> | <b>1 967</b> |
| Valutaeffekt             | 19         | -          | -         | 35           | -          | -         | -            |
| <b>Totalt</b>            | <b>519</b> | <b>431</b> | <b>20</b> | <b>1 103</b> | <b>852</b> | <b>29</b> | <b>1 967</b> |

## Nettoomsättning per geografisk marknadsregion

| MSEK                     | Kv2        |            |           | jan-jun    |            |           | jan-dec      |
|--------------------------|------------|------------|-----------|------------|------------|-----------|--------------|
|                          | 2022       | 2021       | Δ%        | 2022       | 2021       | Δ%        | 2021         |
| Norden                   | 306        | 245        | 25        | 575        | 460        | 25        | 853          |
| Europa                   | 147        | 103        | 43        | 256        | 216        | 19        | 442          |
| Amerika                  | 38         | 27         | 41        | 67         | 49         | 37        | 115          |
| Asien/Oceanien           | 27         | 20         | 35        | 55         | 34         | 62        | 78           |
| <b>Total exkl valuta</b> | <b>518</b> | <b>395</b> | <b>31</b> | <b>953</b> | <b>759</b> | <b>25</b> | <b>1 488</b> |
| Valutaeffekt             | 16         | -          | -         | 28         | -          | -         | -            |
| <b>Totalt</b>            | <b>534</b> | <b>395</b> | <b>35</b> | <b>981</b> | <b>759</b> | <b>29</b> | <b>1 488</b> |

Av den totala nettoomsättningen stod Sverige för 205 (176) MSEK.

## Ordergång och nettoomsättning

### Andra kvartalet 2022

Ordergången i kvartalet uppgick till 519 (431) MSEK, en ökning med 20 procent vilket motsvarade en organisk ordertillväxt om 16 procent.

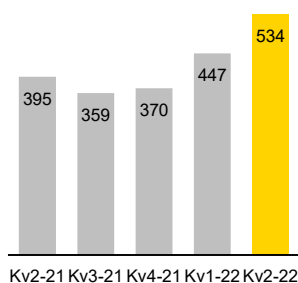
Ordertillväxten var fortsatt god under kvartalet där den procentuella ökningen var störst i Amerika. Nordens ordergång var något svagare bland annat på grund av högre grad av lagda ordrar under slutet av 2021 och första kvartalet 2022.

Nettoomsättningen i kvartalet uppgick till 534 (395) MSEK, en ökning med 35 procent vilket motsvarade en organisk nettoomsättningstillväxt om 31 procent.

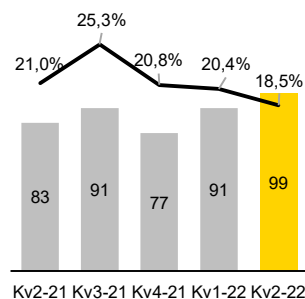
Samtliga geografiska regioner visade en god nettoomsättningstillväxt, där den största procentuella ökningen i kvartalet var i Europa. Europas nettoomsättning var högre andra kvartalet till följd av förbättrad leveranskapacitet jämfört med första kvartalet.



### Nettoomsättning per kvartal, MSEK



### EBIT MSEK och EBIT-marginal per kvartal



### Januari – juni 2022

Orderingången i perioden uppgick till 1 103 (852) MSEK, en ökning med 29 procent vilket motsvarade en organisk ordertillväxt om 26 procent.

Samtliga geografiska regioner visade en god ordertillväxt under perioden där den procentuella ökningen var störst i Amerika samt Asien/Oceanien. Med hänsyn till marknadens mognad och andelen ordrar lagda i slutet av 2021 var även ökningen i Norden god.

Nettoomsättningen i perioden uppgick till 981 (759) MSEK, en ökning med 29 procent vilket motsvarade en organisk nettoomsättningstillväxt om 25 procent.

Europas nettoomsättning var högre under perioden till följd av förbättrad leveranskapacitet jämfört med samma period föregående år. Övriga geografiska regioner visade en god nettoomsättningstillväxt där den procentuella ökningen i perioden var störst i Asien/Oceanien.

### Resultat och finansnetto

#### Andra kvartalet 2022

Bruttoresultatet i kvartalet uppgick till 227 (167) MSEK, en ökning med 36 procent. Bruttomarginalen var stabil och uppgick till 42,5 (42,3) procent och påverkades positivt av de två genomförda prisjusteringarna som trädde i kraft per den 1 januari respektive den 1 april 2022 och förväntas få full effekt under andra halvåret 2022.

Prisjusteringarna kompenserade för ökade kostnader avseende sålda varor hänförliga till högre kostnader för komponenter, råvaror och frakt.

Rörelseresultatet (EBIT) i kvartalet uppgick till 99 (83) MSEK, en ökning med 19 procent. Rörelsemarginalen var 18,5 (21,0) procent.

En ökad nettoomsättning förbättrade rörelseresultatet. Rörelsemarginalen var något lägre jämfört med samma kvartal föregående år och påverkades av kostnader för bolagets börsintroduktion om 11 (0) MSEK, samt byte av koncerngemensamt affärssystem om 6 (1) MSEK som beräknas slutföras under 2023.

Effekten av verkligt värde av derivatinstrument uppgick i kvartalet till -16 (1) MSEK.

Finansnettot i kvartalet uppgick till 9 (-4) MSEK. Resultat före skatt i kvartalet uppgick till 108 (79) MSEK.

Inkomstskatten i kvartalet var -26 (-17) MSEK. Den effektiva skatten uppgick i kvartalet till 24,0 (21,5) procent.

Det totala resultatet för kvarvarande och avvecklad verksamhet, för mer information se not 5, efter skatt i kvartalet uppgick till 82 (62) MSEK.

#### Januari – juni 2022

Bruttoresultatet i perioden uppgick till 408 (321) MSEK, en ökning med 27 procent. Bruttomarginalen var 41,5 (42,3) procent och påverkades av ökade kostnader för sålda varor hänförliga till högre kostnader för komponenter, råvaror och frakt. En positiv påverkansfaktor var de två genomförda prisjusteringar som trädde i kraft per den 1 januari respektive den 1 april 2022 och förväntas få full effekt under andra halvåret 2022.

Rörelseresultatet (EBIT) i perioden uppgick till 190 (157) MSEK, en ökning med 21 procent. Rörelsemarginalen var 19,4 (20,7) procent.

En ökad nettoomsättning förbättrade rörelseresultatet. Rörelsemarginalen påverkades av högre kostnader för sålda varor samt kostnader för uppbyggnad av lokal säljorganisation, kostnader för bolagets börsintroduktion om 16 (0) MSEK, samt byte av koncerngemensamt affärssystem om 10 (3) MSEK som beräknas slutföras under 2023.

Effekten av verkligt värde av derivatinstrument uppgick i perioden till -16 (0) MSEK.



Finansnettot i perioden uppgick till 11 (-3) MSEK. Resultat före skatt i perioden uppgick till 201 (154) MSEK.

Inkomstskatten i perioden var -45 (-35) MSEK. Den effektiva skatten uppgick i kvartalet till 23,7 (23,0) procent.

Det totala resultatet för kvarvarande och avvecklad verksamhet efter skatt i perioden uppgick till 156 (121) MSEK.

### Investeringar och avskrivningar

Investeringar i immateriella och materiella anläggningstillgångar och nyttjanderätt i kvartalet uppgick till 19 (15) MSEK och i perioden till 52 (17) MSEK. Investeringarna var främst hänförliga till maskiner samt utvecklingskostnader för tredje generationens tiltrotator. Avskrivningar avseende immateriella och materiella anläggningstillgångar uppgick i kvartalet till 10 (7) MSEK och för perioden till 19 (12) MSEK.

### Kassaflöde<sup>1</sup>

Kassaflödet från den löpande verksamheten i kvartalet uppgick till 92 (53) MSEK, och i perioden till 97 (94) MSEK vilket främst förklaras av förbättrad lönsamhet men har påverkats av ökad kapitalbinding i varulager.

Kassaflödet från investeringsverksamheten uppgick till -11 (-4) MSEK i kvartalet och med -23 (-7) i perioden. Investeringarna var främst hänförliga till maskiner samt utvecklingskostnader för tredje generationens tiltrotator.

Kassaflödet från finansieringsverksamheten i kvartalet uppgick till -111 (-140) MSEK och i perioden till -267 (-145) MSEK. Förändringen förklaras främst av betald utdelning.

Totalt kassaflöde från verksamheten i kvartalet uppgick till -30 (-91) MSEK och för perioden till -193 (-58) MSEK.

### Finansiell ställning och avkastning

|                                       | 30 jun<br>2022 | 30 jun<br>2021 | 31 dec<br>2021 |
|---------------------------------------|----------------|----------------|----------------|
| Summa upplåning, MSEK                 | 68             | 86             | 75             |
| Checkräkningskredit, MSEK             | 186            | n/a            | n/a            |
| Summa leasingkulder, MSEK             | 78             | 49             | 47             |
| Likvida medel, MSEK                   | -29            | -152           | -228           |
| Nettoskuld (+) / Nettokassa (-), MSEK | 303            | -17            | -106           |
| Eget kapital, MSEK                    | 334            | 552            | 613            |
| Soliditet, %                          | 31,5           | 53,4           | 60,5           |
| Avkastning på sysselsatt kapital, %   | 57,5           | n/a            | 47,8           |

Den starka orderingången och störningar i leveranskedjan medförde att större inköp har skett under perioden av olika komponenter för att säkra leveranser. Detta medför att varulagret ökade och uppgick i slutet av perioden till 393 MSEK jämfört med 303 MSEK per den 31 december 2021. Den starka nettoförsäljningen medförde att kundfordringarna ökade från 208 MSEK till 298 MSEK.

Ökning av nettoskuld och minskning av eget kapital samt en lägre soliditet förklaras av betald utdelning. Koncernen hade outnyttjade kreditfaciliteter om 132 MSEK vid kvartalets slut jämfört med 80 MSEK per den 31 december 2021. Koncernens befintliga kreditfacilitet uppgår totalt till 318 MSEK.

<sup>1</sup>Kassaflödet avser kvarvarande och avvecklad verksamhet.

## VIKTIGA HÄNDELSER



Den 17 juni 2022 inleddes handeln med engcons B-aktie på Nasdaq Stockholm.

### Andra kvartalet

- Prishöjningar på nya ordrar till kund annonserades per den 1 april 2022, i tillägg till den årliga prisjusteringen per 1 januari.
- Tredje generationens tiltrotatorsystem lanserades vid olika mässor. Tillverkningen inleds i början av 2023.
- Vid en extra bolagsstämma den 9 maj beslutades om en extra utdelning om 90 MSEK som utbetalades i slutet av maj.
- I juni väckte Rototilt Group AB talan om intrång i patentskyddad sensorteknik genom redskapsfästet Q-safe. engcon har bestridit talan. För mer information se sid 7.
- Den 31 maj offentliggjorde engcon avsikten att genomföra en börsintroduktion och notera bolagets B-aktie på Nasdaq Stockholm. Intresset för erbjudande var stort och första dag för handel var den 17 juni.

## FINANSIELLA MÅL OCH UTDELNINGSPOLICY

### Nettoomsättningstillväxt

- engcons mål är att överträffa tillväxten inom bolagets befintliga marknader<sup>1</sup> genom organisk tillväxt.

### Lönsamhet

- engcons mål är att ha en rörelsemarginal (EBIT-marginal) överstigande 20 procent mätt över en konjunkturcykel.

### Kapitaleffektivitet

- engcon ska fortsatt ha en branschledande kapitaleffektivitet. Avkastning på sysselsatt kapital ska överstiga 40 procent mätt över en konjunkturcykel.

### Kapitalstruktur

- engcon ska upprätthålla en stark kapitalstruktur som stödjer ytterligare expansiv organisk tillväxt och utdelning till aktieägarna. Soliditeten ska överstiga 35 procent.

### Utdelningspolicy

- engcon ska dela ut cirka 50 procent av nettovinsten. Utdelningsförslaget ska beakta engcons långsiktiga utvecklingspotential, finansiella ställning och investeringsbehov.

<sup>1</sup> Den befintliga marknadens årliga tillväxttakt bedöms uppgå till cirka 19 procent under perioden 2021-2026 enligt Strategy& (PwC) marknadsrapport 2022.

# ÖVRIG INFORMATION

## Risker och osäkerhetsfaktorer

engcon är genom sin verksamhet exponerad för olika risker vilka kan ge upphov till variationer i resultat och kassaflöde. Väsentliga risk- och osäkerhetsfaktorer inkluderar bransch- och marknadsrisker, operativa risker samt finansiella risker. Risker och osäkerhetsfaktorer överensstämmer med beskrivningen i årsredovisningen för 2021, sid 22-24 samt sid 57-60, med följande tillägg nedan. Årsredovisningen finns tillgänglig hos engcon AB, Godsgatan 6, 833 36 Strömsund, Sverige.

Även om det rådande omvärldsläget inte hade någon större påverkan på engcons verksamhet under perioden kan engcon, likt de flesta bolag, komma att påverkas framledes. Osäkerhet kopplat till kriget i Ukraina, Covid-19 pandemin samt rådande omvärlds- och konjunktursituation med ökad inflation och aviserade räntehöjningar kan medföra ytterligare störningar i leveranskedjan med längre ledtider som följd, samt resultera i fortsatt stigande priser på råvaror, energi, komponenter och frakt samt minskad efterfrågan.

Styrelse och koncernledning fortsätter att följa utvecklingen och de eventuella effekter den kan medföra noggrant. Två prishöjningar har aviserats under 2022, per den 1 januari respektive 1 april, för att kompensera för de ökade kostnaderna.

## Stämningsansökan

Rototilt Group AB har i sin stämningsansökan i juni 2022 påstått att engcon gör intrång i ett av Rototilt ägt patent samt yrkat ersättning med cirka 120 MSEK. Det påstådda intrånget avser sensorteknik hos redskapsfästet Q-safe.

engcon har i samråd med av bolaget anlitade experter inom patenträtt samt bolagets juridiska rådgivare bedömt att patentintrång inte föreligger, varför ingen reservering gjorts för detta i räkenskaperna. engcon har i april 2022 hos Europeiska Patentverket överklagat beslut om beviljandet av det aktuella patentet och yrkat att patentet ska ogiltigförklaras. Handläggningen av ärendet i EPO pågår.

## Medarbetare

Genomsnittligt antal heltidsanställda uppgick vid periodens slut till 376 (314), varav 22 (19) procent var kvinnor och 78 (81) procent män.

## Extra bolagsstämma 2022

Den 9 maj 2022 hölls en extra bolagsstämma vid bolagets huvudkontor i Strömsund. Bolagsstämman beslutade i enlighet med styrelsens förslag om en extra utdelning om 90 MSEK, som utbetalades i slutet av maj.

## Säsongsvariationer

Säsongsvariationer har liten påverkan på engcons verksamhet och minskar successivt genom försäljning på flera marknader, vilket bidrar till ett jämnare resultat över året. Fjärde kvartalet kännetecknas normalt av en högre orderingång, delvis som en effekt av kommande prishöjningar.

## Aktiekapital och ägare

Bolagets registrerade aktiekapital uppgick per den 30 juni 2022 till 21 250 320 SEK, fördelat på 35 344 778 A-aktier och 116 443 222 B-aktier. Aktierna har ett kvotvärde om 0,14 SEK. Varje A-aktie representerar tio röster och varje B-aktie en röst. Per den 30 juni 2022 fanns det 3 553 aktieägare i bolaget. Bolagets största aktieägare per 30 juni 2022 var bolagets grundare Stig Engström genom bolaget Ommapo Förvaltning AB som kontrollerade 37,4 procent av kapitalet och 67,7 procent av rösterna. Näst största aktieägare var Monica Engström genom bolaget Monen Holding AB som kontrollerade 33,8 procent av kapitalet och 23,0 procent av rösterna. Därefter var Nordstjernen, Capital Group, Svolder AB, Formica Capital AB samt Handelsbanken Fonder engcons största aktieägare. För mer information se [www.engcongroup.com](http://www.engcongroup.com).

## Moderbolag

Moderbolagets nettoomsättning i kvartalet uppgick till 16 (16) MSEK samt i perioden 30 (29) MSEK.

Rörelseresultatet i kvartalet uppgick till -20 (-6) MSEK och för perioden -33 (-15) MSEK. Periodens resultat i kvartalet var -18 (153) MSEK och för perioden -30 (145) MSEK.

## Belopp och datum

Belopp anges i MSEK om inget annat anges. Samtliga jämförelsetal avser samma period föregående år. Avrundningsdifferenser kan förekomma.

# RAPPORTENS UNDERTECKNANDE

Styrelsen och verkställande direktören försäkrar att delårsrapporten ger en rättvisande översikt av företagets och koncernens verksamhet, ställning och resultat samt beskriver de väsentliga risker och osäkerhetsfaktorer som företaget och de företag som ingår i koncernen står inför. Denna delårsrapport har ej varit föremål för granskning av bolagets revisor.

**engcon AB**

Strömsund den 23 augusti 2022

Annika Bäremo  
*Ordförande*

Anna Stålenbring  
*Ledamot*

Bob Persson  
*Ledamot*

Monica Engström  
*Ledamot*

Stig Engström  
*Ledamot*

Krister Blomgren  
*Verkställande direktör*

## För mer information, vänligen kontakta:

Krister Blomgren, VD och koncernchef  
+46 70 529 92 65  
krister.blomgren@engcon.se

Jens Blom, CFO  
+46 76 147 45 77  
jens.blom@engcon.se

Anne Vågström, Kommunikations-  
och IR-ansvarig  
+46 76 126 40 84  
anne.vagstrom@engcon.se

## Webbsänd Q2-presentation

engcon presenterar rapporten via en  
webbsänd telefonkonferens den 23  
augusti kl. 10.00 CEST.

För deltagande använd denna länk:  
<https://tv.streamfabriken.com/engcon-q2-2022>

För deltagande per telefon:  
SE: +46 8 505 163 86  
UK: +44 20 319 84884  
US: +1 412 317 6300  
PIN-kod: 1622091#

Presentationen finns tillgänglig på  
[www.engcongroup.com](http://www.engcongroup.com)

## Finansiell kalender 2022/2023

Delårsrapport januari – september,  
27 oktober 2022

Bokslutskommuniké 2022,  
22 februari 2023

Års- och hållbarhetsredovisning 2022,  
vecka 13, 2023

## Offentliggörande

Denna delårsrapport är sådan  
information som engcon AB är skyldigt  
att offentliggöra enligt EU:s marknads-  
missbruksförordning och lagen om  
värdepappersmarknaden. Informationen  
lämnades av ovanstående kontakt-  
personers försorg för offentliggörande  
den 23 augusti 2022 kl. 08.00 CET.



# KONCERNENS RESULTATRÄKNING I SAMMANDRAG

| MSEK                                                                 | Kv2        |            | jan-jun    |            | jan-dec    |
|----------------------------------------------------------------------|------------|------------|------------|------------|------------|
|                                                                      | 2022       | 2021       | 2022       | 2021       | 2021       |
| <b>Kvarvarande verksamheter</b>                                      |            |            |            |            |            |
| Nettoomsättning                                                      | 534        | 395        | 981        | 759        | 1 488      |
| Kostnad för sålda varor                                              | -307       | -228       | -573       | -438       | -862       |
| <b>Bruttoresultat</b>                                                | <b>227</b> | <b>167</b> | <b>408</b> | <b>321</b> | <b>626</b> |
| Försäljningskostnader                                                | -57        | -41        | -111       | -80        | -165       |
| Administrationskostnader                                             | -48        | -24        | -78        | -46        | -84        |
| Forskning- och utvecklingskostnader                                  | -8         | -18        | -14        | -33        | -63        |
| Verkligt värde derivat                                               | -16        | 1          | -16        | -          | -          |
| Övriga rörelseintäkter och rörelsekostnader                          | 1          | -2         | 1          | -5         | 11         |
| <b>Rörelseresultat</b>                                               | <b>99</b>  | <b>83</b>  | <b>190</b> | <b>157</b> | <b>325</b> |
| <b>Resultat från finansiella poster</b>                              |            |            |            |            |            |
| Resultatandel intressebolag                                          | -          | -          | -          | -          | 1          |
| Finansiella intäkter                                                 | 11         | -          | 14         | 1          | 17         |
| Finansiella kostnader                                                | -2         | -4         | -3         | -4         | -2         |
| <b>Resultat före skatt</b>                                           | <b>108</b> | <b>79</b>  | <b>201</b> | <b>154</b> | <b>341</b> |
| Inkomstskatt                                                         | -26        | -17        | -45        | -35        | -72        |
| <b>Periodens resultat från kvarvarande verksamheter</b>              | <b>82</b>  | <b>62</b>  | <b>156</b> | <b>119</b> | <b>269</b> |
| <b>Periodens resultat från avvecklade verksamheter</b>               | <b>-</b>   | <b>-</b>   | <b>-</b>   | <b>2</b>   | <b>44</b>  |
| <b>Periodens resultat totalt</b>                                     | <b>82</b>  | <b>62</b>  | <b>156</b> | <b>121</b> | <b>313</b> |
| <b>Periodens resultat från kvarvarande verksamheter:</b>             |            |            |            |            |            |
| Hänförligt till:                                                     |            |            |            |            |            |
| Moderföretagets aktieägare                                           | 72         | 57         | 141        | 107        | 249        |
| Innehav utan bestämmande inflytande                                  | 10         | 6          | 15         | 13         | 20         |
| <b>Periodens resultat totalt:</b>                                    |            |            |            |            |            |
| Hänförligt till:                                                     |            |            |            |            |            |
| Moderföretagets aktieägare                                           | 72         | 56         | 141        | 107        | 293        |
| Innehav utan bestämmande inflytande                                  | 10         | 7          | 15         | 15         | 20         |
| <b>Resultat per aktie, kvarvarande verksamhet (kronor)</b>           |            |            |            |            |            |
| Före utspädning                                                      | 0,47       | 0,37       | 0,93       | 0,70       | 1,64       |
| Efter utspädning                                                     | 0,47       | 0,37       | 0,93       | 0,70       | 1,64       |
| <b>Resultat per aktie, totalt inkl avvecklad verksamhet (kronor)</b> |            |            |            |            |            |
| Före utspädning                                                      | 0,47       | 0,36       | 0,93       | 0,70       | 1,93       |
| Efter utspädning                                                     | 0,47       | 0,36       | 0,93       | 0,70       | 1,93       |

Avrundningar kan medföra att kolumner/rader inte summerar.

# KONCERNENS RAPPORT ÖVER TOTALRESULTAT I SAMMANDRAG

| MSEK                                                          | Kv2       |           | jan-jun    |            | jan-dec    |
|---------------------------------------------------------------|-----------|-----------|------------|------------|------------|
|                                                               | 2022      | 2021      | 2022       | 2021       | 2021       |
| <b>Periodens resultat totalt</b>                              | 82        | 62        | 156        | 121        | 313        |
| <b>Övrigt totalresultat</b>                                   |           |           |            |            |            |
| <b>Poster som kan återföras till resultatet:</b>              |           |           |            |            |            |
| Valutakursdifferenser vid omräkning av utländska verksamheter | 4         | 1         | 5          | 3          | 3          |
| <b>Periodens totalresultat</b>                                | <b>86</b> | <b>63</b> | <b>161</b> | <b>124</b> | <b>316</b> |
| Hänförligt till:                                              |           |           |            |            |            |
| Moderföretagets aktieägare                                    | 76        | 56        | 146        | 109        | 295        |
| Innehav utan bestämmande inflytande                           | 10        | 7         | 15         | 15         | 21         |

*Avrundningar kan medföra att kolumner/rader inte summerar.*

# KONCERNENS BALANSRÄKNING I SAMMANDRAG

| MSEK                                                           | 30 jun<br>2022 | 30 jun<br>2021 | 31 dec<br>2021 |
|----------------------------------------------------------------|----------------|----------------|----------------|
| <b>Tillgångar</b>                                              |                |                |                |
| <b>Anläggningstillgångar</b>                                   |                |                |                |
| Goodwill                                                       | 20             | 20             | 20             |
| Övriga immateriella tillgångar                                 | 16             | 4              | -              |
| Nyttjanderätter                                                | 78             | 51             | 49             |
| Materiella anläggningstillgångar                               | 146            | 182            | 149            |
| Andelar i intresseföretag och joint ventures                   | -              | 15             | -              |
| Andra långfristiga fordringar                                  | 4              | 9              | 5              |
| Derivat                                                        | -              | -              | -              |
| Uppskjutna skattefordringar                                    | 9              | -              | 2              |
| <b>Summa anläggningstillgångar</b>                             | <b>273</b>     | <b>281</b>     | <b>225</b>     |
| <b>Omsättningstillgångar</b>                                   |                |                |                |
| Varulager                                                      | 393            | 312            | 303            |
| Kundfordringar                                                 | 298            | 229            | 208            |
| Aktuella skattefordringar                                      | 4              | 3              | 3              |
| Övriga fordringar                                              | 62             | 32             | 24             |
| Förutbetalda kostnader och upplupna intäkter                   | -              | 24             | 22             |
| Likvida medel                                                  | 29             | 152            | 228            |
| <b>Summa omsättningstillgångar</b>                             | <b>786</b>     | <b>752</b>     | <b>788</b>     |
| <b>Summa tillgångar</b>                                        | <b>1 059</b>   | <b>1 033</b>   | <b>1 013</b>   |
| <b>Eget kapital och skulder</b>                                |                |                |                |
| Aktiekapital                                                   | 21             | 1              | 21             |
| Övrigt tillskjutet kapital                                     | 6              | -              | 6              |
| Omräkningsreserv                                               | 9              | 3              | 4              |
| Balanserade vinstmedel inklusive årets resultat                | 261            | 516            | 560            |
| <b>Eget kapital hänförligt till moderföretagets aktieägare</b> | <b>297</b>     | <b>520</b>     | <b>591</b>     |
| Innehav utan bestämmande inflytande                            | 37             | 32             | 22             |
| <b>Summa eget kapital</b>                                      | <b>334</b>     | <b>552</b>     | <b>613</b>     |
| <b>Långfristiga skulder</b>                                    |                |                |                |
| Upplåning                                                      | 8              | 12             | 8              |
| Uppskjuten skatteskuld                                         | -              | 12             | -              |
| Leasingskulder                                                 | 60             | 38             | 36             |
| Avsättning produktgaranti                                      | 30             | 22             | 23             |
| <b>Summa långfristiga skulder</b>                              | <b>98</b>      | <b>84</b>      | <b>67</b>      |
| <b>Kortfristiga skulder</b>                                    |                |                |                |
| Leverantörsskulder                                             | 148            | 148            | 94             |
| Aktuella skatteskulder                                         | 72             | 36             | 61             |
| Leasingskulder                                                 | 18             | 11             | 11             |
| Upplåning                                                      | 60             | 74             | 67             |
| Checkräkningskredit                                            | 186            | -              | -              |
| Derivat                                                        | 15             | -              | -              |
| Övriga skulder                                                 | 44             | 37             | 34             |
| Upplupna kostnader och förutbetalda intäkter                   | 84             | 91             | 66             |
| <b>Summa kortfristiga skulder</b>                              | <b>627</b>     | <b>397</b>     | <b>333</b>     |
| <b>Summa skulder</b>                                           | <b>725</b>     | <b>481</b>     | <b>400</b>     |
| <b>Summa eget kapital och skulder</b>                          | <b>1 059</b>   | <b>1 033</b>   | <b>1 013</b>   |

Balansräkningen för 2021 inkluderar tillgångar och skulder för avvecklad verksamhet. Avrundningar kan medföra att kolumner/rader inte summerar.

# KONCERNENS RAPPORT ÖVER FÖRÄNDRINGAR I EGET KAPITAL I SAMMANDRAG

| MSEK                                    | Aktiekapital | Övrigt tillskjutet kapital | Omräknings-reserv | Balanserade vinstmedel inklusive årets resultat | Summa eget kapital hänförligt till moderbolagets aktieägare | Innehav utan bestämmande inflytande | Summa eget kapital |
|-----------------------------------------|--------------|----------------------------|-------------------|-------------------------------------------------|-------------------------------------------------------------|-------------------------------------|--------------------|
| <b>Ingående balans 1 januari 2021</b>   | 1            | -                          | -8                | 538                                             | 531                                                         | 30                                  | 561                |
| Periodens resultat                      | -            | -                          | -                 | 107                                             | 107                                                         | 14                                  | 121                |
| Övrigt totalresultat                    | -            | -                          | 11                | -15                                             | -4                                                          | -                                   | -4                 |
| <b>Summa totalresultat</b>              | -            | -                          | 11                | 92                                              | 103                                                         | 14                                  | 117                |
| <b>Transaktioner med ägare:</b>         |              |                            |                   |                                                 |                                                             |                                     |                    |
| Kontant utdelning                       | -            | -                          | -                 | -118                                            | -118                                                        | -12                                 | -130               |
| <b>Summa transaktioner med ägare</b>    | -            | -                          | -                 | -118                                            | -118                                                        | -12                                 | -130               |
| <b>Utgående balans 30 juni 2021</b>     | 1            | -                          | 3                 | 516                                             | 520                                                         | 32                                  | 552                |
| Periodens resultat                      | -            | -                          | -                 | 186                                             | 186                                                         | 6                                   | 192                |
| Övrigt totalresultat                    | -            | -                          | 1                 | 3                                               | 3                                                           | -                                   | 3                  |
| <b>Summa totalresultat</b>              | -            | -                          | 1                 | 189                                             | 189                                                         | 6                                   | 195                |
| <b>Transaktioner med ägare:</b>         |              |                            |                   |                                                 |                                                             |                                     |                    |
| Utdelning                               | -            | -                          | -                 | -124                                            | -124                                                        | -16                                 | -140               |
| <b>Summa transaktioner med ägare</b>    | -            | -                          | -                 | -124                                            | -124                                                        | -16                                 | -140               |
| Fondemission                            | 20           | -                          | -                 | -20                                             | -                                                           | -                                   | -                  |
| Personaloption                          | -            | 6                          | -                 | -                                               | 6                                                           | -                                   | 6                  |
| <b>Utgående balans 31 december 2021</b> | 21           | 6                          | 4                 | 560                                             | 591                                                         | 22                                  | 613                |

| MSEK                                  | Aktiekapital | Övrigt tillskjutet kapital | Omräknings-reserv | Balanserade vinstmedel inklusive årets resultat | Summa eget kapital hänförligt till moderbolagets aktieägare | Innehav utan bestämmande inflytande | Summa eget kapital |
|---------------------------------------|--------------|----------------------------|-------------------|-------------------------------------------------|-------------------------------------------------------------|-------------------------------------|--------------------|
| <b>Ingående balans 1 januari 2022</b> | 21           | 6                          | 4                 | 560                                             | 591                                                         | 22                                  | 613                |
| Periodens resultat                    | -            | -                          | -                 | 141                                             | 141                                                         | 15                                  | 156                |
| Övrigt totalresultat                  | -            | -                          | 5                 | -                                               | 5                                                           | -                                   | 5                  |
| <b>Summa totalresultat</b>            | -            | -                          | 9                 | 141                                             | 146                                                         | 15                                  | 161                |
| <b>Transaktioner med ägare:</b>       |              |                            |                   |                                                 |                                                             |                                     |                    |
| Kontant utdelning                     | -            | -                          | -                 | -440                                            | -440                                                        | -                                   | -440               |
| <b>Summa transaktioner med ägare</b>  | -            | -                          | -                 | -440                                            | -440                                                        | -                                   | -440               |
| <b>Utgående balans 30 juni 2022</b>   | 21           | 6                          | 9                 | 261                                             | 297                                                         | 37                                  | 334                |

Balansräkningen för 2021 inkluderar tillgångar och skulder för avvecklad verksamhet.  
Avrundningar kan medföra att kolumner/rader inte summerar.

# KONCERNENS RAPPORT ÖVER KASSAFLÖDEN I SAMMANDRAG

| MSEK                                                                                | Kv2         |             | jan-jun     |             | jan-dec     |
|-------------------------------------------------------------------------------------|-------------|-------------|-------------|-------------|-------------|
|                                                                                     | 2022        | 2021        | 2022        | 2021        | 2021        |
| <b>Rörelseresultat</b>                                                              | <b>99</b>   | <b>83</b>   | <b>190</b>  | <b>157</b>  | <b>325</b>  |
| Avvecklad verksamhet rörelseresultat                                                | -           | -           | -           | 2           | 9           |
| Justeringar för ej kassaflödespåverkande poster:                                    |             |             |             |             |             |
| Avskrivning                                                                         | 10          | 9           | 19          | 18          | 38          |
| Avsättning                                                                          | 4           | -           | 7           | 2           | 3           |
| Omräkningsdifferens                                                                 | -1          | -           | 5           | 3           | 3           |
| Övriga justeringar                                                                  | 16          | -           | 16          | 1           | -           |
| Erhållen ränta                                                                      | 14          | -           | 18          | -           | 5           |
| Erlagd ränta                                                                        | -1          | -2          | -2          | -3          | -4          |
| Betald inkomstskatt                                                                 | -9          | -16         | -39         | -27         | -48         |
| <b>Kassaflöde från den löpande verksamheten före förändringar av rörelsekapital</b> | <b>132</b>  | <b>74</b>   | <b>214</b>  | <b>153</b>  | <b>331</b>  |
| <b>Förändringar i rörelsekapital</b>                                                |             |             |             |             |             |
| Minskning/(ökning) av varulager                                                     | -26         | -57         | -90         | -94         | -132        |
| Minskning/(ökning) av kundfordringar                                                | 21          | 27          | -90         | -48         | -56         |
| Minskning/(ökning) av övriga fordringar                                             | -1          | -1          | -11         | -20         | -13         |
| Ökning/(minskning) av leverantörsskulder                                            | -15         | 3           | 54          | 55          | 16          |
| Ökning/(minskning) av övriga skulder                                                | -19         | 7           | 20          | 45          | 29          |
| <b>Kassaflöde från den löpande verksamheten</b>                                     | <b>92</b>   | <b>53</b>   | <b>97</b>   | <b>92</b>   | <b>175</b>  |
| <b>Investeringsverksamheten</b>                                                     |             |             |             |             |             |
| Förvärv immateriella anläggningstillgångar                                          | -9          | -           | -17         | -           | -           |
| Förvärv materiella anläggningstillgångar                                            | -2          | -4          | -6          | -7          | -12         |
| Försäljning finansiella anläggningstillgångar                                       | -           | -           | -           | -           | 5           |
| <b>Kassaflöde från investeringsverksamheten</b>                                     | <b>-11</b>  | <b>-4</b>   | <b>-23</b>  | <b>-7</b>   | <b>-7</b>   |
| <b>Finansieringsverksamheten</b>                                                    |             |             |             |             |             |
| Upplåning                                                                           | -14         | -           | 186         | -           | 87          |
| Amortering                                                                          | -7          | -7          | -13         | -12         | -90         |
| Nyemission                                                                          | -           | -           | -           | -           | 6           |
| Utdelning                                                                           | -90         | -133        | -440        | -133        | -163        |
| <b>Kassaflöde från finansieringsverksamheten</b>                                    | <b>-111</b> | <b>-140</b> | <b>-267</b> | <b>-145</b> | <b>-160</b> |
| <b>Periodens kassaflöde</b>                                                         | <b>-30</b>  | <b>-91</b>  | <b>-193</b> | <b>-60</b>  | <b>8</b>    |
| Likvida medel vid periodens början                                                  | 60          | 242         | 228         | 209         | 209         |
| Valutakursförändringar i likvida medel                                              | -1          | -           | -6          | 1           | 11          |
| Likvida medel vid periodens slut                                                    | 29          | 152         | 29          | 152         | 228         |

Balansräkningen för 2021 inkluderar tillgångar och skulder för avvecklad verksamhet.  
Avrundningar kan medföra att kolumner/rader inte summerar.

# MODERBOLAGETS RESULTATRÄKNING I SAMMANDRAG

| MSEK                                             | Kv2        |            | jan-jun    |            | jan-dec    |
|--------------------------------------------------|------------|------------|------------|------------|------------|
|                                                  | 2022       | 2021       | 2022       | 2021       | 2021       |
| Nettoomsättning                                  | 16         | 16         | 30         | 29         | 49         |
| Kostnad för sålda varor                          | -          | -          | -1         | -2         | -2         |
| <b>Bruttoresultat</b>                            | <b>16</b>  | <b>16</b>  | <b>29</b>  | <b>27</b>  | <b>47</b>  |
| Försäljningskostnader                            | -4         | -7         | -11        | -16        | -21        |
| Administrationskostnader                         | -31        | -7         | -48        | -12        | -34        |
| Forskning- och utvecklingskostnader              | -2         | -7         | -4         | -13        | -28        |
| Övriga rörelseintäkter och rörelsekostnader      | 1          | -          | 1          | -          | 1          |
| <b>Rörelseresultat</b>                           | <b>-20</b> | <b>-6</b>  | <b>-33</b> | <b>-15</b> | <b>-35</b> |
| <b>Resultat från finansiella poster</b>          |            |            |            |            |            |
| Resultat från andelar i koncernföretag           | -          | -          | -          | -          | 274        |
| Övriga ränteintäkter och liknande resultatposter | 3          | 159        | 4          | 160        | 6          |
| Räntekostnader och liknande resultatposter       | -1         | -          | -1         | -          | -          |
| <b>Resultat efter finansiella poster</b>         | <b>-18</b> | <b>153</b> | <b>-30</b> | <b>145</b> | <b>245</b> |
| Bokslutsdispositioner                            | -          | -          | -          | -          | 286        |
| <b>Resultat före skatt</b>                       | <b>-18</b> | <b>153</b> | <b>-30</b> | <b>145</b> | <b>531</b> |
| Inkomstskatt                                     | -          | -          | -          | -          | -53        |
| <b>Periodens resultat</b>                        | <b>-18</b> | <b>153</b> | <b>-30</b> | <b>145</b> | <b>478</b> |

# MODERBOLAGETS BALANSRÄKNING I SAMMANDRAG

| MSEK                                         | 30 jun<br>2022 | 30 jun<br>2021 | 31 dec<br>2021 |
|----------------------------------------------|----------------|----------------|----------------|
| <b>Tillgångar</b>                            |                |                |                |
| <b>Anläggningstillgångar</b>                 |                |                |                |
| Övriga immateriella tillgångar               | 7              | -              | -              |
| Materiella anläggningstillgångar             | 4              | 3              | 3              |
| Andelar i koncernföretag                     | 82             | 107            | 81             |
| Andelar i intresseföretag och joint ventures | -              | 5              | -              |
| Fordringar hos koncernföretag                | -              | -              | 4              |
| Andra långfristiga fordringar                | 2              | 8              | 3              |
| <b>Summa anläggningstillgångar</b>           | <b>95</b>      | <b>123</b>     | <b>91</b>      |
| <b>Omsättningstillgångar</b>                 |                |                |                |
| Varulager                                    | 3              | 2              | 3              |
| Fordringar hos koncernföretag                | 313            | 180            | 494            |
| Övriga fordringar                            | 3              | 1              | 2              |
| Förutbetalda kostnader och upplupna intäkter | 4              | 3              | 3              |
| Likvida medel                                | -              | 90             | 166            |
| <b>Summa omsättningstillgångar</b>           | <b>323</b>     | <b>276</b>     | <b>668</b>     |
| <b>Summa tillgångar</b>                      | <b>418</b>     | <b>399</b>     | <b>759</b>     |
| <b>Eget kapital och skulder</b>              |                |                |                |
| <b>Bundet eget kapital</b>                   |                |                |                |
| Aktiekapital                                 | 21             | 1              | 21             |
| <b>Summa bundet eget kapital</b>             | <b>21</b>      | <b>1</b>       | <b>21</b>      |
| <b>Fritt eget kapital</b>                    |                |                |                |
| Överkursfond                                 | 67             | 61             | 66             |
| Balanserade vinster eller förluster          | -25            | 14             | -61            |
| Periodens resultat                           | -30            | 145            | 478            |
| <b>Summa fritt eget kapital</b>              | <b>13</b>      | <b>220</b>     | <b>483</b>     |
| <b>Summa eget kapital</b>                    | <b>34</b>      | <b>221</b>     | <b>504</b>     |
| <b>Långfristiga skulder</b>                  |                |                |                |
| Obeskattade reserver                         | 1              | 1              | 1              |
| <b>Summa långfristiga skulder</b>            | <b>1</b>       | <b>1</b>       | <b>1</b>       |
| <b>Kortfristiga skulder</b>                  |                |                |                |
| Leverantörsskulder                           | 9              | 3              | 7              |
| Aktuella skatteskulder                       | 53             | -              | 53             |
| Checkräkningskredit                          | 220            | -              | -              |
| Skulder till koncernföretag                  | 81             | 158            | 180            |
| Övriga skulder                               | 2              | 2              | 1              |
| Upplupna kostnader och förutbetalda intäkter | 17             | 14             | 13             |
| <b>Summa kortfristiga skulder</b>            | <b>383</b>     | <b>177</b>     | <b>254</b>     |
| <b>Summa skulder</b>                         | <b>384</b>     | <b>178</b>     | <b>255</b>     |
| <b>Summa eget kapital och skulder</b>        | <b>418</b>     | <b>399</b>     | <b>759</b>     |

# NOTER

## NOT 1. REDOVISNINGSPRINCIPER

engcons konsoliderade finansiella rapporter har upprättats i enlighet med de av EU godkända International Financial Reporting Standards (IFRS). Delårsrapporten är upprättad i enlighet med IAS 34 Delårsrapportering och tillämpliga regler i årsredovisningslagen. Moderbolagets delårsrapport har upprättats i enlighet med årsredovisningslagen samt RFR 2. Upplysningar enligt IAS 34 lämnas såväl i noter som på annan plats i delårsrapporten. De redovisningsprinciper som tillämpas vid upprättandet av denna delårsrapport gäller

för alla perioder och överensstämmer med de redovisningsprinciper som presenteras i engcons Årsredovisning 2021, not 2 Redovisningsprinciper. Inga nya och reviderade standarder och tolkningar som trädde i kraft från och med den 1 januari 2022 bedöms ha någon väsentlig påverkan på engcons finansiella rapporter.

Från 1 januari 2022 har leasingskulderna delats upp i en långfristig och kortfristig del samt att jämförelseperioder har räknats om. Per 31 december 2021 har 11 MSEK omklassificerats från långfristig till kortfristiga leasingskulder.

## NOT 2. VIKTIGA BEDÖMNINGAR OCH UPPSKATTNINGAR

Upprättandet av finansiella rapporter kräver att företagsledningen gör bedömningar och uppskattningar utöver de bedömningar som påverkar tillämpningen av redovisningsprinciper samt redovisade belopp gällande tillgångar och skulder, intäkter och kostnader. Det faktiska utfallet kan skilja

sig från dessa uppskattningar. Bedömningarna och källorna till osäkerhet i uppskattningarna överensstämmer med de som presenteras i den senaste årsredovisningen. För mer detaljer kring viktiga bedömningar och uppskattningar hänvisas till årsredovisningen för 2021, not 3 samt sid 7 avsnittet risker och osäkerhetsfaktorer.

## NOT 3. VERKLIGT VÄRDE PÅ FINANSIELLA INSTRUMENT

Verkligt värde på koncernens finansiella instrument som värderas till verkligt värde på återkommande basis.

### Fordringar

Bolaget innehar en lånefordran uppgående till 2 (4) MSEK till en fransk motpart som inte endast innebär kontraktssenliga kassaflöden i form av återbetalning och ränta och därmed kategoriseras till verkligt värde via resultatet. Lånet kommer dock att återbetalas inom fyra år. Instrumentet är att betrakta som nivå 2 då det värderas genom beräkning av diskonterade kassaflöden med ränta och kreditmarginal per balansdagen.

### Derivat

Bolaget innehar valutaterminer vilka värderas till verkligt värde i nivå 2 via resultatet. Per den 30 juni återfinns en fordran uppgående 0 (0) MSEK samt en skuld uppgående till 15 (0) MSEK. Värderingstekniken är diskontering av kontraktssenliga kassaflöden med ränta och valuta på balansdagen.

Inga överföringar mellan nivå 1 och 2 har skett under det aktuella eller tidigare året.

Bolaget bedömer att redovisat värde är en god approximation av verkligt värde för samtliga finansiella instrument.



## NOT 4. RESULTAT PER AKTIE

|                                                                                                           | Kv2         |             | jan-jun     |             | jan-dec     |
|-----------------------------------------------------------------------------------------------------------|-------------|-------------|-------------|-------------|-------------|
|                                                                                                           | 2022        | 2021        | 2022        | 2021        | 2021        |
| <b>Kvarvarande verksamhet:</b>                                                                            |             |             |             |             |             |
| Periodens resultat från kvarvarande verksamhet hänförligt till moderföretagets aktieägare, MSEK           | 72,0        | 57,0        | 141,0       | 107,0       | 249,0       |
| Preferensrätt, MSEK                                                                                       | -           | -0,8        | -           | -0,8        | -0,8        |
| Periodens resultat från kvarvarande verksamhet hänförligt till moderföretagets aktieägare, justerat, MSEK | 72,0        | 56,2        | 141,0       | 106,2       | 248,2       |
| Genomsnittligt antal utestående stamaktier, antal                                                         | 151 788 000 | 151 788 000 | 151 788 000 | 151 788 000 | 151 788 000 |
| <b>Resultat per aktie före och efter utspädning, SEK</b>                                                  | <b>0,47</b> | <b>0,37</b> | <b>0,93</b> | <b>0,70</b> | <b>1,64</b> |
| <b>Totalt (inkl avvecklad verksamhet):</b>                                                                |             |             |             |             |             |
| Periodens resultat totalt hänförligt till moderföretagets aktieägare, MSEK                                | 72,0        | 56,0        | 141,0       | 107,0       | 293,0       |
| Preferensrätt, MSEK                                                                                       | -           | -0,8        | -           | -0,8        | -0,8        |
| Periodens resultat totalt hänförligt till moderföretagets aktieägare, justerat, MSEK                      | 72,0        | 55,2        | 141,0       | 106,2       | 292,2       |
| Genomsnittligt antal utestående stamaktier, antal                                                         | 151 788 000 | 151 788 000 | 151 788 000 | 151 788 000 | 151 788 000 |
| <b>Resultat per aktie före och efter utspädning, SEK</b>                                                  | <b>0,47</b> | <b>0,36</b> | <b>0,93</b> | <b>0,70</b> | <b>1,93</b> |

Under perioden har tidigare preferensaktier omvandlats till stamaktier. Då inget kapital har tillförts i samband med detta har antalet stamaktier justerats retroaktivt, vilket har haft en oväsentlig effekt på resultatet per aktie. Resultat per aktie före och efter utspädning har tidigare perioder påverkats av utdelning på preferensaktier. Formeln för beräkning av vinst

per aktie: vinst per aktie = (periodens resultat – utdelning på preferensaktier)/genomsnittligt antal utestående stamaktier. Den 24 november 2021 hölls en extra bolagsstämma som antog beslut om att genomföra en aktiesplit (14 000:1). Tabellen ovan visar antal aktier och värden efter genomförd split och jämförande data är uppdaterade i enlighet därmed.

## NOT 5. SEGMENTSRAPPORTERING OCH INTÄKTERNAS FÖRDELNING

Rörelsesegment rapporteras på ett sätt som överensstämmer med den interna rapportering som lämnats till den ledande beslutsfattaren. Koncernledningen och VD har identifierats som högste verkställande beslutsfattare som bedömer koncernens resultat och ställning samt fattar strategiska beslut. Koncernledning och VD följer upp den ekonomiska utvecklingen i koncernen som en enhet. Därför redovisas endast ett segment, vilket överensstämmer med koncernens resultaträkning. Anledningen till att koncernen följs som ett segment är att resultatmått endast följs på total nivå då produktion och andra övergripande kostnader finns centralt för koncernen, och fördelas inte ut på geografiska marknadsregioner. Det som följs upp på lägre nivå än rörelsesegmentet är endast regionernas försäljning samt ordergång i volym.

### Geografiska marknadsregioner

Koncernens omsättning är indelade i följande fyra geografiska marknadsregioner:

- Norden; Sverige, Danmark, Norge och Finland
- Europa; Europa exklusive Norden
- Amerika; Nordamerika och Sydamerika
- Asien/Oceanien; Japan, Sydkorea, Australien, Nya Zeeland samt övriga världen

Internförsäljning sker mellan produktionsbolagen och lokala säljbolagen, samt mellan de lokala säljbolagen. Försäljning och installation sker huvudsakligen via återförsäljare och egna säljbolag.

### Nettoomsättning per geografisk region, kvarvarande verksamhet

| MSEK                     | Kv2        |            |           | jan-jun    |            |           | jan-dec      |
|--------------------------|------------|------------|-----------|------------|------------|-----------|--------------|
|                          | 2022       | 2021       | Δ%        | 2022       | 2021       | Δ%        | 2021         |
| Norden                   | 306        | 245        | 25        | 575        | 460        | 25        | 853          |
| Europa                   | 147        | 103        | 43        | 256        | 216        | 19        | 442          |
| Amerika                  | 38         | 27         | 41        | 67         | 49         | 37        | 115          |
| Asien/Oceanien           | 27         | 20         | 35        | 55         | 34         | 62        | 78           |
| <b>Total exkl valuta</b> | <b>518</b> | <b>395</b> | <b>31</b> | <b>953</b> | <b>759</b> | <b>25</b> | <b>1 488</b> |
| Valutaeffekt             | 16         | -          | -         | 28         | -          | -         | -            |
| <b>Totalt</b>            | <b>534</b> | <b>395</b> | <b>35</b> | <b>981</b> | <b>759</b> | <b>29</b> | <b>1 488</b> |

Av den totala nettoomsättningen stod Sverige, där bolaget har sitt säte, för 205 (176) MSEK. Nettoomsättningen ovan baseras på kundens hemvist.

## NOT 6. AVVECKLAD VERKSAMHET

Vid en extra bolagsstämma den 24 november 2021 beslutades om sakutdelning av 100 procent av koncernens innehav i Mähler International AB, vilket stod för 10 procent av koncernens nettoomsättning under 2021. Utdelningen skedde i syfte att renodla koncernens verksamhet. I enlighet med IFRIC 17 har i koncernen en omvärdering av Mähler

International AB gjorts vilket resulterade i en positiv effekt om 36 MSEK för helåret 2021. Detaljer gällande tillgångar och skulder som delades ut och beräkningen av vinsten eller förlusten av sakutdelningen redovisas nedan. Resultatet från den avvecklade verksamheten, vilket har inkluderats i resultatet för 2021, specificeras nedan.

| MSEK                                                  | Kv2      |           | jan-jun  |          | jan-dec   |
|-------------------------------------------------------|----------|-----------|----------|----------|-----------|
|                                                       | 2022     | 2021      | 2022     | 2021     | 2021      |
| Nettoomsättning                                       | -        | 25        | -        | 57       | 137       |
| Kostnader                                             | -        | -25       | -        | -55      | -127      |
| Resultat före skatt                                   | -        | -0        | -        | 2        | 10        |
| Inkomstskatt                                          | -        | -         | -        | -        | -2        |
| Vinst vid avyttring av avvecklad verksamhet           | -        | -         | -        | -        | 36        |
| <b>Resultat från avvecklad verksamhet efter skatt</b> | <b>-</b> | <b>-0</b> | <b>-</b> | <b>2</b> | <b>44</b> |

## NOT 7. INCITAMENTSPROGRAM

Under 2021 beslutade styrelsen att introducera ett långsiktigt incitamentsprogram i form av ett optionsprogram riktat till anställda inom engconkoncernen. Syftet med programmet är att uppmuntra till ett brett aktieäggande bland bolagets anställda, underlätta rekrytering, behålla kompetenta medarbetare, uppnå ökad intressegemenskap mellan de anställda och bolagets aktieägare samt höja motivationen att uppnå eller överträffa bolagets finansiella mål. 231 anställda i engcon deltar per den sista juni i optionsprogrammet. Totalt har 1 517 880 teckningsoptioner

emitterats och av dessa har 1 336 785 tecknats. En teckningsoption ger rätt att teckna en aktie i engcon för ett överenskommet pris i framtiden. Teckningsoptionerna är villkorade en intjäningsperiod om 5 år. För deltagande i detta program betalar de anställda som omfattas av programmet en premie som baseras på verkligt värde för tilldelade optioner vilket är värderade enligt Black & Scholes. För detta program redovisas således ingen kostnad under intjänandeperioden då de anställda erlagt verkligt värde.

## NOT 8. TRANSAKTIONER MED NÄRSTÄENDE

Bolagets huvudägare Ommapo Förvaltning AB samt Monen Holding AB, som även är huvudägare i Mähler International AB, har under kvartalet via Mähler International AB haft transaktioner med engcon AB. Transaktionernas värde uppgick till 5,5 (4,3) MSEK och

bestod i huvudsak av produkter. Utöver dessa transaktioner har Ommapo Förvaltning AB levererat tjänster till engcon AB om 180 (119) KSEK och Monen Holding AB har levererat tjänster om 10 (13) KSEK. Samtliga transaktioner har skett till marknadsvärde.

## NOT 9. HÄNDELSER EFTER BALANSDAGEN

Inget av väsentlighet har inträffat efter balansdagens slut.

# KVARTALSÖVERSIKT

|                                                                            | 2022  |       | 2021  |       |       |       |
|----------------------------------------------------------------------------|-------|-------|-------|-------|-------|-------|
|                                                                            | Kv2   | Kv1   | Kv4   | Kv3   | Kv2   | Kv1   |
| <b>Resultaträkning</b>                                                     |       |       |       |       |       |       |
| Nettoomsättning, MSEK                                                      | 534   | 447   | 370   | 359   | 395   | 364   |
| Bruttoresultat, MSEK                                                       | 227   | 181   | 147   | 158   | 167   | 154   |
| Bruttomarginal, %                                                          | 42,5  | 40,5  | 39,7  | 44,0  | 42,3  | 42,3  |
| Rörelseresultat, MSEK                                                      | 99    | 91    | 77    | 91    | 83    | 74    |
| Rörelsemarginal, %                                                         | 18,5  | 20,4  | 20,8  | 25,3  | 21,0  | 20,3  |
| Periodens resultat från kvarvarande verksamhet, MSEK                       | 82    | 74    | 75    | 74    | 63    | 57    |
| <b>Balansräkning</b>                                                       |       |       |       |       |       |       |
| Anläggningstillgångar, MSEK                                                | 273   | 260   | 225   | 274   | 281   | 274   |
| Övriga omsättningstillgångar, MSEK                                         | 757   | 750   | 560   | 659   | 600   | 566   |
| Likvida medel, MSEK                                                        | 29    | 60    | 228   | 180   | 152   | 242   |
| Summa tillgångar, MSEK                                                     | 1 059 | 1 070 | 1 013 | 1 113 | 1 033 | 1 082 |
| Eget kapital, MSEK                                                         | 334   | 338   | 613   | 629   | 552   | 621   |
| Räntebärande skulder, MSEK                                                 | 332   | 344   | 122   | 130   | 135   | 130   |
| Icke räntebärande skulder, MSEK                                            | 393   | 388   | 278   | 354   | 346   | 331   |
| Summa eget kapital och skulder, MSEK                                       | 1 059 | 1 070 | 1 013 | 1 113 | 1 033 | 1 082 |
| <b>Kassaflöde</b>                                                          |       |       |       |       |       |       |
| Kassaflöde från löpande verksamhet, MSEK                                   | 92    | 5     | 40    | 36    | 53    | 40    |
| Kassaflöde från investeringsverksamhet, MSEK                               | -11   | -12   | 1     | -1    | -4    | -3    |
| Kassaflöde från finansieringsverksamheten, MSEK                            | -111  | -156  | -3    | -8    | -140  | -5    |
| Periodens kassaflöde, MSEK                                                 | -30   | -163  | 38    | 27    | -91   | 32    |
| <b>Nyckeltal</b>                                                           |       |       |       |       |       |       |
| Orderingång, MSEK                                                          | 519   | 584   | 774   | 341   | 431   | 421   |
| Nettoomsättningstillväxt, %                                                | 19,5  | 22,8  | n/a   | n/a   | n/a   | n/a   |
| Nettoskuld (+) / Nettokassa (-), MSEK                                      | 303   | 284   | -106  | -50   | -17   | -112  |
| Nettoskuld/nettokassa genom EBITDA                                         | 0,7   | n/a   | n/a   | n/a   | n/a   | n/a   |
| Soliditet, %                                                               | 31,5  | 31,6  | 60,5  | 56,5  | 53,4  | 57,4  |
| Avkastning på sysselsatt kapital, %                                        | 57,5  | 50,5  | 47,8  | n/a   | n/a   | n/a   |
| Räntetäckningsgrad, ggr                                                    | 388,0 | n/a   | n/a   | n/a   | n/a   | n/a   |
| Genomsnittligt antal heltidsanställda, antal                               | 376   | 366   | 345   | 345   | 314   | 304   |
| <b>Aktiedata</b>                                                           |       |       |       |       |       |       |
| Resultat per aktie före och efter utspädning (kvarvarande verksamhet), SEK | 0,47  | 0,48  | 0,49  | 0,48  | 0,41  | 0,37  |

# ALTERNATIVA NYCKELTAL OCH FINANSIELLA DEFINITIONER

Denna delårsrapport innehåller referenser till ett antal resultatmått (nyckeltal). En del av dessa nyckeltal definieras i IFRS, medan andra är alternativa nyckeltal som inte redovisas i enlighet med tillämpliga ramverk för finansiell rapportering eller annan lagstiftning. Dessa alternativa

nyckeltal utgör ett komplement för att hjälpa både investerare och företagsledning att analysera verksamheten. Nedan redovisas avstämning av alternativa nyckeltal samt definitioner av nyckeltal med en motivering kring dess användande.

## Beräkningar<sup>1</sup>

|                                                      | Kv2         |             | jan-jun     |             | jan-dec     |
|------------------------------------------------------|-------------|-------------|-------------|-------------|-------------|
|                                                      | 2022        | 2021        | 2022        | 2021        | 2021        |
| <b>Soliditet</b>                                     |             |             |             |             |             |
| Eget kapital, MSEK                                   | 334         | 552         | 334         | 552         | 613         |
| Totala tillgångar, MSEK                              | 1 059       | 1 033       | 1 059       | 1 033       | 1 013       |
| <b>Soliditet, %</b>                                  | <b>31,5</b> | <b>53,4</b> | <b>31,5</b> | <b>53,4</b> | <b>60,5</b> |
| <b>Bruttomarginal</b>                                |             |             |             |             |             |
| Bruttoresultat, MSEK                                 | 227         | 167         | 408         | 321         | 626         |
| Nettoomsättning, MSEK                                | 534         | 395         | 981         | 759         | 1 488       |
| <b>Bruttomarginal, %</b>                             | <b>42,5</b> | <b>42,3</b> | <b>41,6</b> | <b>42,3</b> | <b>42,1</b> |
| <b>Rörelsemarginal</b>                               |             |             |             |             |             |
| Rörelseresultat, MSEK                                | 99          | 83          | 190         | 157         | 325         |
| Nettoomsättning, MSEK                                | 534         | 395         | 981         | 759         | 1 488       |
| <b>Rörelsemarginal, %</b>                            | <b>18,5</b> | <b>21,0</b> | <b>19,4</b> | <b>20,7</b> | <b>21,8</b> |
| <b>Nettoskuld (+) / Nettokassa (-)</b>               |             |             |             |             |             |
| Långfristig upplåning (+), MSEK                      | 8           | 12          | 8           | 12          | 8           |
| Kortfristig upplåning (+), MSEK                      | 60          | 74          | 60          | 74          | 67          |
| Långfristiga leasingkulder (+), MSEK                 | 60          | 38          | 60          | 38          | 36          |
| Kortfristiga leasingkulder (+), MSEK                 | 18          | 11          | 18          | 11          | 11          |
| Checkräkningskredit (+), MSEK                        | 186         | n/a         | 186         | n/a         | n/a         |
| Likvida medel (-), MSEK                              | -29         | -152        | -29         | -152        | -228        |
| <b>Nettoskuld (+) / Nettokassa (-), MSEK</b>         | <b>303</b>  | <b>-17</b>  | <b>303</b>  | <b>-17</b>  | <b>-106</b> |
| <b>EBITDA</b>                                        |             |             |             |             |             |
| Resultat före skatt senaste tolv månaderna, MSEK     | 388         | n/a         | 388         | n/a         | 341         |
| Räntekostnaderna senaste tolv månaderna, MSEK        | 1           | n/a         | 1           | n/a         | 2           |
| Avskrivningar senaste tolv månaderna, MSEK           | 39          | n/a         | 39          | n/a         | 32          |
| <b>EBITDA</b>                                        | <b>428</b>  | <b>n/a</b>  | <b>428</b>  | <b>n/a</b>  | <b>375</b>  |
| <b>Nettoskuld (+) / Nettokassa (-) /EBITDA</b>       |             |             |             |             |             |
| Nettoskuld (+) / Nettokassa (-), MSK                 | 303         | n/a         | 303         | n/a         | -106        |
| Rörelseresultat, MSEK                                | 428         | n/a         | 428         | n/a         | 375         |
| <b>Nettoskuld (+) / Nettokassa (-), MSEK /EBITDA</b> | <b>0,7</b>  | <b>n/a</b>  | <b>0,7</b>  | <b>n/a</b>  | <b>-0,3</b> |
| <b>Räntetäckningsgrad, ggr</b>                       |             |             |             |             |             |
| Rörelseresultat senaste tolv månaderna, MSEK         | 358         | n/a         | 358         | n/a         | 325         |
| Finansiella intäkter senaste tolv månaderna, MSEK    | 30          | n/a         | 30          | n/a         | 17          |
| <b>Summa</b>                                         | <b>388</b>  | <b>n/a</b>  | <b>388</b>  | <b>n/a</b>  | <b>342</b>  |
| Räntekostnader senaste tolv månaderna, MSEK          | 1           | n/a         | 1           | n/a         | 2           |
| <b>Räntetäckningsgrad, ggr</b>                       | <b>388</b>  | <b>n/a</b>  | <b>388</b>  | <b>n/a</b>  | <b>171</b>  |

<sup>1</sup> Balansnyckeltalen för 2021 inkluderar tillgångar och skulder för avvecklad verksamhet.

**Beräkningar (fortsättning)<sup>1</sup>**

|                                                                                 | Kv2         |            | jan-jun     |            | jan-dec     |
|---------------------------------------------------------------------------------|-------------|------------|-------------|------------|-------------|
|                                                                                 | 2022        | 2021       | 2022        | 2021       | 2021        |
| <b>Organisk orderingsångstillväxt</b>                                           |             |            |             |            |             |
| Orderingsång föregående period                                                  | 431         | 421        | 851         | n/a        | 1 114       |
| Förändring i orderingsång, organisk, %                                          | 16,0        | n/a        | 25,5        | n/a        | n/a         |
| Förändring i orderingsång, valuta %                                             | 4,4         | n/a        | 4,1         | n/a        | n/a         |
| Orderingsång nuvarande period                                                   | 519         | 431        | 1 103       | 851        | 1 967       |
| Förändring i orderingsång, %                                                    | 20,4        | 2,4        | 29,6        | n/a        | 76,6        |
| <b>Nettoomsättning och organisk nettoomsättningstillväxt</b>                    |             |            |             |            |             |
| Nettoomsättning föregående period                                               | 447         | 364        | 759         | n/a        | 1 077       |
| Förändring i nettoomsättning, organisk %                                        | 19,4        | n/a        | 25,6        | n/a        | n/a         |
| Förändring i nettoomsättning, valuta %                                          | 0,1         | n/a        | 3,6         | n/a        | n/a         |
| Nettoomsättning nuvarande period                                                | 534         | 395        | 981         | 759        | 1 488       |
| Förändring i nettoomsättning, %                                                 | 19,5        | 8,5        | 29,2        | n/a        | 38,2        |
| <b>Avkastning på sysselsatt kapital</b>                                         |             |            |             |            |             |
| Resultat före skatt senaste tolv månaderna, MSEK                                | 388         | n/a        | 388         | n/a        | 341         |
| Räntekostnader senaste tolv månaderna, MSEK                                     | 1           | n/a        | 1           | n/a        | 2           |
| Resultat före skatt med tillägg för räntekostnader senaste tolv månaderna, MSEK | 389         | n/a        | 389         | n/a        | 343         |
| Sysselsatt kapital vid periodens ingång, MSEK                                   | 687         | n/a        | 687         | n/a        | 699         |
| Sysselsatt kapital vid periodens utgång, MSEK                                   | 666         | 687        | 666         | 687        | 735         |
| Sysselsatt kapital, genomsnitt, MSEK                                            | 677         | n/a        | 677         | n/a        | 717         |
| <b>Avkastning på sysselsatt kapital, %</b>                                      | <b>57,5</b> | <b>n/a</b> | <b>57,5</b> | <b>n/a</b> | <b>47,8</b> |
| <b>Sysselsatt kapital</b>                                                       |             |            |             |            |             |
| Balansomslutning, MSEK                                                          | 1 059       | 1 033      | 1 059       | 1 033      | 1 013       |
| Avdrag icke räntebärande skulder:                                               |             |            |             |            |             |
| Uppskjuten skatteskuld, MSEK                                                    | n/a         | -12        | n/a         | -12        | n/a         |
| Avsättning produktgaranti, MSEK                                                 | -30         | -22        | -30         | -22        | -23         |
| Leverantörsskulder, MSEK                                                        | -148        | -148       | -148        | -148       | -94         |
| Aktuella skatteskulder, MSEK                                                    | -72         | -36        | -72         | -36        | -61         |
| Derivat, MSEK                                                                   | -15         | n/a        | -15         | n/a        | n/a         |
| Övriga skulder, MSEK                                                            | -44         | -37        | -44         | -37        | -34         |
| Upplupna kostnader och förutbetalda intäkter, MSEK                              | -84         | -91        | -84         | -91        | -66         |
| <b>Sysselsatt kapital, MSEK</b>                                                 | <b>666</b>  | <b>687</b> | <b>666</b>  | <b>687</b> | <b>735</b>  |

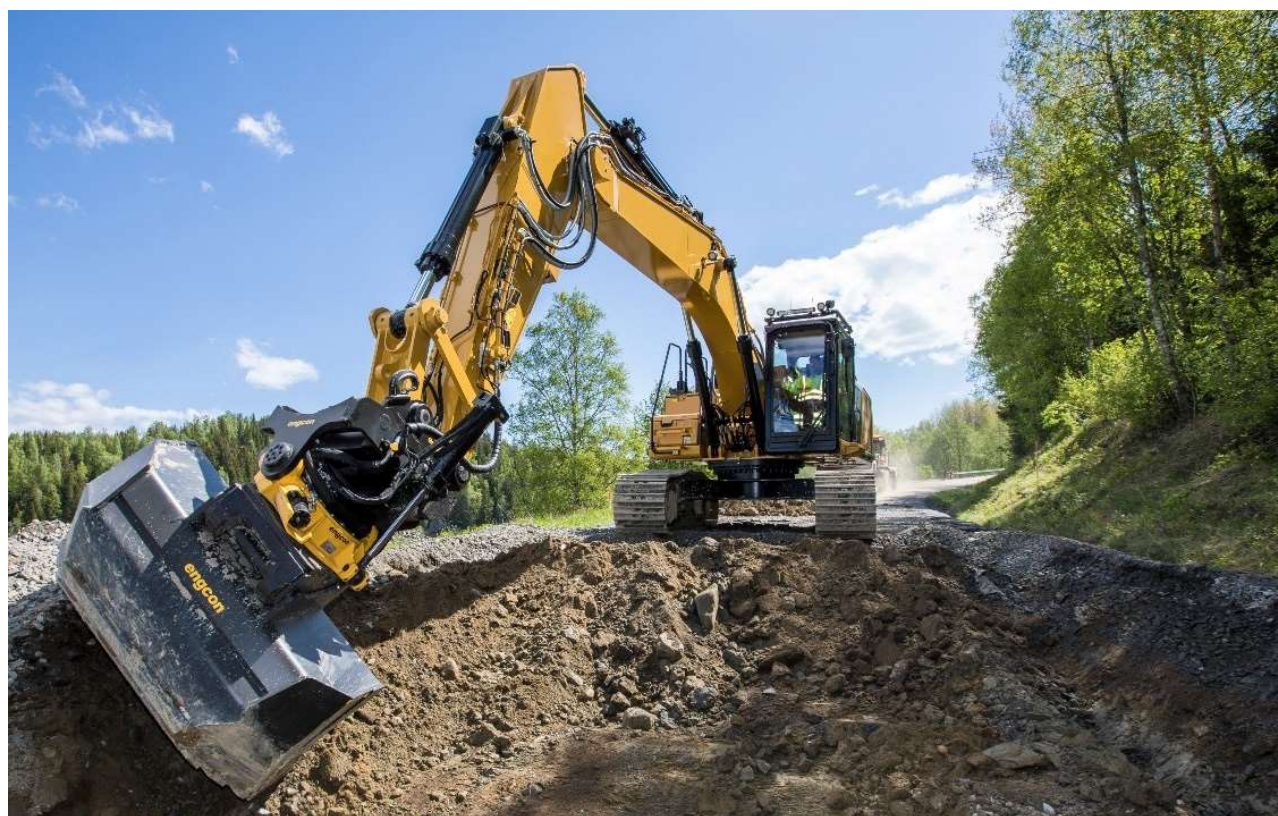
<sup>1</sup> Balansnyckeltalen för 2021 inkluderar tillgångar och skulder för avvecklad verksamhet.

## Definitioner

| Nyckeltal                                           | Definition                                                                                                                                                                                                                                          | Förklaring                                                                                                                                                      |
|-----------------------------------------------------|-----------------------------------------------------------------------------------------------------------------------------------------------------------------------------------------------------------------------------------------------------|-----------------------------------------------------------------------------------------------------------------------------------------------------------------|
| <b>Avkastning på sysselsatt kapital</b>             | Resultat före skatt med tillägg för räntekostnader i procent av genomsnittligt sysselsatt kapital rullande 12 månader.                                                                                                                              | Avkastning på sysselsatt kapital är ett lönsamhetsmått som används för att ställa resultatet i relation till det kapital som behövs för att driva verksamheten. |
| <b>EBITDA</b>                                       | Rörelseresultat före räntor och skatt och avskrivningar på immateriella och materiella anläggningstillgångar.                                                                                                                                       | EBITDA används för att möjliggöra jämförelse och bedömningar av bolagets kassaflöde.                                                                            |
| <b>Bruttomarginal</b>                               | Bruttoresultat dividerat med nettoomsättning.                                                                                                                                                                                                       | Bruttomarginal används för att mäta produktlönsamheten.                                                                                                         |
| <b>Medelantal anställda</b>                         | Medelantalet heltidsanställda under rapporteringsperioden.                                                                                                                                                                                          | Ej finansiellt nyckeltal.                                                                                                                                       |
| <b>Nettoskuld (+) / Nettokassa (-)</b>              | Definieras som räntebärande skulder minus likvida medel och vissa andra finansiella tillgångar. Räntebärande skulder inkluderar skulder till kreditinstitut och leasingskulder.                                                                     | För att säkerställa att engcon har en stabil finansieringsstruktur och kan uppfylla dess finansiella åtaganden i enlighet med dess låneavtal.                   |
| <b>Nettoskuld (+) / Nettokassa (-) genom EBITDA</b> | Definieras som räntebärande skulder minus likvida medel och vissa andra finansiella tillgångar genom EBITDA. Räntebärande skulder inkluderar skulder till kreditinstitut och leasingskulder.                                                        | För att säkerställa att engcon har en stabil finansieringsstruktur och kan uppfylla dess finansiella åtaganden i enlighet med dess låneavtal.                   |
| <b>Orderingång</b>                                  | Summan av de beställningar som erhållits under perioden beräknat på samma sätt som nettoomsättningen.                                                                                                                                               | Orderingången ger en hänvisning om den aktuella efterfrågan på koncernens produkter och tjänster, som med varierande fördröjning visar sig i nettoomsättningen. |
| <b>Organisk nettoomsättningstillväxt</b>            | Förändring i nettoomsättning i procent av nettoomsättningen under jämförelseperioden, föregående år, för de bolag som var del av koncernen hela jämförelseperioden och innevarande period exkluderat omräkningseffekter från valutakursdifferenser. | Relevant mått för att kunna bedöma bolagets förmåga att skapa tillväxt genom volym, pris och produkt-/tjänsteutbudet i den löpande verksamheten.                |
| <b>Organisk orderingångstillväxt</b>                | Organisk orderingångstillväxt är orderingångstillväxt exkluderat omräkningseffekter från valutakursdifferenser samt förvärv och avyttringar.                                                                                                        | Ger en förståelse för koncernens orderingång, vilken drivs av förändringar i volym, pris och produkt-/tjänsteutbudet.                                           |
| <b>Resultat per aktie</b>                           | Resultat per aktie för perioden, i SEK, hänförligt till moderbolagets aktieägare, i relation till det viktade genomsnittliga antalet aktier före och efter utspädning.                                                                              | Nyckeltal enligt IFRS.                                                                                                                                          |
| <b>Räntetäckningsgrad</b>                           | EBIT plus finansiella intäkter genom räntekostnader.                                                                                                                                                                                                | För att säkerställa att engcon har en stabil finansieringsstruktur och kan uppfylla dess finansiella åtaganden i enlighet med dess låneavtal.                   |
| <b>Rörelseresultat (EBIT)</b>                       | Resultat före räntor och skatt.                                                                                                                                                                                                                     | Möjliggör jämförelser av lönsamheten oavsett kapitalstruktur eller skattesituation.                                                                             |
| <b>Rörelsemarginal (EBIT-marginal)</b>              | Rörelseresultat dividerat med nettoomsättning.                                                                                                                                                                                                      | EBIT-marginal används för att mäta operativ lönsamhet.                                                                                                          |
| <b>Soliditet</b>                                    | Eget kapital inklusive innehav utan bestämmande inflytande dividerat med balansomslutning.                                                                                                                                                          | Ett viktigt mått för bedömningen av bolagets finansiella stabilitet.                                                                                            |
| <b>Sysselsatt kapital</b>                           | Balansomslutning med avdrag för icke räntebärande skulder.                                                                                                                                                                                          | Sysselsatt kapital visar hur stor del av företagets tillgångar som är finansierade av avkastningskrävande kapital.                                              |

# VALUTAKURSER

|                       | Stängningskurs<br>30 jun 2022 | Genomsnittskurs<br>jan-jun 2022 | Stängningskurs<br>30 jun 2021 | Genomsnittskurs<br>jan-jun 2021 |
|-----------------------|-------------------------------|---------------------------------|-------------------------------|---------------------------------|
| 1 EUR motsvarar i SEK | 10,68                         | 10,60                           | 10,12                         | 10,13                           |
| 1 DKK motsvarar i SEK | 1,44                          | 1,43                            | 1,36                          | 1,36                            |
| 1 NOK motsvarar i SEK | 1,03                          | 1,03                            | 0,99                          | 0,99                            |
| 1 USD motsvarar i SEK | 10,22                         | 10,01                           | 8,51                          | 8,41                            |
| 1 AUD motsvarar i SEK | 7,04                          | 7,04                            | 6,40                          | 6,41                            |
| 1 PLN motsvarar i SEK | 2,29                          | 2,29                            | 2,24                          | 2,25                            |
| 1 GBP motsvarar i SEK | 12,41                         | 12,39                           | 11,77                         | 11,77                           |
| 1 KRW motsvarar i SEK | 0,01                          | 0,01                            | 0,01                          | 0,01                            |
| 1 CAD motsvarar i SEK | 7,92                          | 7,82                            | 6,86                          | 6,87                            |



## OM ENGCON

### Verksamhet

engcon AB är den ledande globala tillverkaren av tiltrotatorer med tillhörande redskap som ökar grävmaskiners lönsamhet, effektivitet, flexibilitet, säkerhet och hållbarhet. Under eget varumärke erbjuder vi en unik helhetslösning som omvandlar grävmaskinen till en redskapsbärare som kan ersätta flera andra maskiner.

engcon fokuserar på en attraktiv marknadsnisch där våra produkter bidrar till att förändra förutsättningarna för grävande genom ett hållbart och ansvarsfullt nyttjande av resurser. Från start har vi byggt nära relationer med slutanvändarna av våra produkter, med målet att optimera deras vardag.

Vi möter marknaden via våra 13 lokala säljbolag och genom ett etablerat nätverk av återförsäljare. Med våra drygt 400 medarbetare är engcon idag aktiva på 16 marknader. Huvudkontoret ligger i Strömsund, i norra Sverige, och här finns vår största produktionsanläggning. Vi har även en produktionsanläggning i Niepruszewo, Polen.

### Vår vision

Change the world of digging.

### Vårt uppdrag

Att vara den ledande oberoende tillverkaren av avancerade redskap för grävmaskiner över hela världen.



**16 marknader**



**13 lokala säljbolag**



**400+ medarbetare**



**1,5 miljarder SEK  
nettoomsättning 2021**

# CHANGE THE WORLD OF DIGGING